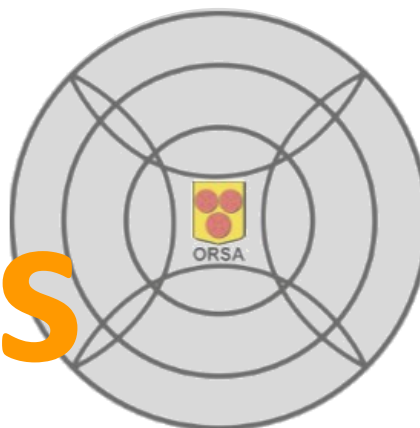


Vanliga frågor om

Fritids



På Fritids kan barn från Förskoleklass till årskurs 6 vistas medan föräldrarna arbetar eller studerar.

Fritidshemmets uppgift är att ge barn en god omsorg och stimulera deras utveckling och lärande samt att bidra till att föräldrar kan förvärvsarbeta eller studera.

I den här broschyren kan du hitta svar på vanliga frågor om Fritids.



Innehåll:

| | |
|---|----|
| Vad är Fritids? | 3 |
| Vem kan få plats på Fritids? | 3 |
| Vem ansvarar för Fritidshemmen? | 4 |
| Vilka Fritids finns i Orsa? | 5 |
| Hur ansöker man? | 5 |
| Hur lång tid tar det innan man får plats? | 6 |
| Behövs inskolning på Fritids? | 6 |
| Vad kostar Fritidsplatsen? | 6 |
| När vistas mitt barn på Fritids? | 6 |
| Vad är "tillfällig fritidsplats"? | 7 |
| Allmänna rutiner på Fritids | 7 |
| Närvaro | 7 |
| Om mitt barn blir sjukt? | 8 |
| Om jag blir sjuk? | 8 |
| Om ett syskon blir sjukt? | 9 |
| Om vi delar på oss? | 9 |
| Om jag blir arbetslös? | 10 |
| Om jag har oregelbunden arbetstid? | 10 |
| Om jag behöver mer tid på Fritids? | 11 |
| Om jag vill säga upp min plats? | 11 |
| Om jag inte är nöjd? | 11 |
| Var kan jag hitta mer information? | 12 |

Vad är Fritids?

På Fritids kan barn från förskoleklass till årskurs 6 vistas medan föräldrarna arbetar eller studerar. Fritids kallas i vissa sammanhang för "Skolbarnomsorg" eller "Fritidshem".

Fritidshemmets uppgift är att ge barn en god omsorg och stimulera deras utveckling och lärande samt att bidra till att föräldrar kan förvärvsarbeta eller studera. En viktig skillnad mellan Förskola och Fritids är att det på fritids inte finns något som motsvarar Förskolans "15-timmars plats" utan på Fritids erbjuds tid enbart utifrån föräldrarnas arbets-/studietid.

Verksamheten bedrivs i ändamålsenliga lokaler med personal som har utbildning eller erfarenheter som gör att de kan tillgodose dessa behov. I Orsa finns fyra Fritidsavdelningar belägna i nära anslutning till låg- och mellanstadieskolorna (F-6).

Vem kan få plats på Fritids?

Barn med föräldrar som arbetar eller studerar har rätt till Fritidsplats.

Om du är föräldraledig eller arbetslös kan ditt barn inte vistas på fritids. Fritidsplats kan man ha från det år man börjar förskoleklassen till och med vårterminen det år man fyller 13 år.

Vistelsetiden på fritids följer dina arbets-/studietider inklusive eventuell restid. När du är ledig eller har semester är ditt barn hemma.

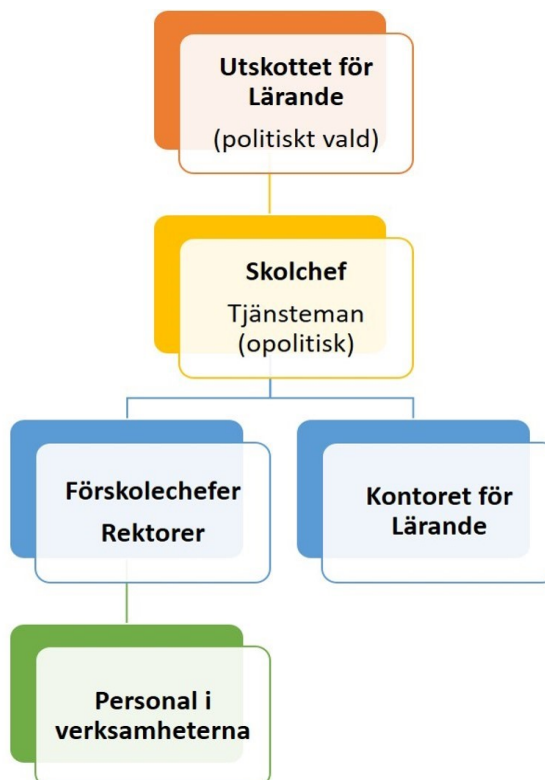
Observera att detta är en allmän beskrivning av vem som kan få plats på Fritids, för mer detaljerad information eller om du behöver plats av särskilda skäl, läs i "Tillämpningsföreskrifter till barnomsorgstaxan" eller kontakta placeringsassistenten.

Vem ansvarar för Fritidshemmen?

På avdelningarna finns såklart personal som du och ditt barn träffar dagligen. Personalens närmsta chef är rektor. På kontoret för Lärande i kommunhuset finns tjänstemän som till exempel skolchefen, som är högsta chefen inom verksamhetsområde Lärande och rektorernas närmsta chef. Här finns också placeringsassistenten som bland annat handlägger placeringar av barn i Förskola och Fritids. Placeringsassistenten sköter också fakturering av avgifter för förskola och fritidshem.

Tjänstemän är personer som inte är politiskt knutna, utan vars jobb är att utföra de politiska besluten, exempel på tjänstemän är skolchefen och placeringsassistenten.

Utskottet för Lärande är den politiska nämnd som vi medborgare röstat fram och den är formellt tjänstemännens uppdragsgivare.



Vilka Fritids finns i Orsa?

I Orsa finns Fritidsavdelningar i anslutning till varje låg- och mellan-stadieskola. Vid Bergets skolan finns fritidsavdelningen Bergatrollet, vid Digerbergets skola finns Digerbergets fritidshem, vid Kyrkbyns skola finns Vintergatans fritids och i Skattungbyn finns avdelningen Solsken i nära anslutning till Skattunge friskola.

Hur ansöker man?

Ansök i så god tid som möjligt genom att fylla i ansökningsblankett som du sedan skickar till kontoret för Lärande (blanketten finns på webben, eller ring så skickar vi en blankett till dig). När ditt barn fått en plats får du ett placeringsmeddelande från placeringsassistenten. Där finns uppgifter om ditt barns placering och kontaktuppgifter till avdelningen.

I brevet finns också tre blanketter som du ska fylla i och skicka tillbaka inom 10 dagar, som en bekräftelse på att du tackar ja till platsen:

Inkomstredovisning behöver du lämna in för att du ska få rätt förskola/fritidsavgift. Den som inte lämnar inkomstavgift placeras efter påminnelse i den högsta inkomstklassen och det kan innebära att du får betala en högre avgift än du skulle behöva.

Avtal om vistelsetid ska du fylla i för att vi ska få en bra överblick över hur mycket personal vi behöver och vilken tid på dagen vi behöver bemanna våra olika avdelningar. Avtal om vistelsetid är också en viktig blankett ur säkerhetssynpunkt, det är din bekräftelse på att ditt barn faktiskt är placerat i förskola eller fritidshem. Avtalet kan ibland även behövas som intyg till exempelvis A-kassan.

Schema är en viktig information som behövs för att vi ska kunna planera verksamheten på ett bra sätt.

Hur lång tid tar det innan man får plats?

Till Fritids finns ingen kö, men ansök gärna i så god tid som möjligt. Från det att vi tagit emot din ansökan kan vi vanligtvis erbjuda plats inom ett par veckor.

Behövs inskolning på Fritids?

Det är väldigt individuellt om det behövs en inskolningsperiod eller inte på Fritids. För de barn som börjar Förskoleklassen kan både miljö och klasskamraterna vara nya, då kan man räkna med att en kortare inskolningsperiod behövs, för de barn som redan går i skolan och är bekant med miljöerna och har sina klasskamrater på Fritids behövs kanske ingen inskolning alls. Diskutera detta med personalen på Fritids.

Vad kostar Fritidsplatsen?

Avgiften för Fritidsplatsen baseras på vilken inkomst ditt hushåll har och inte på hur mycket tid ditt barn vistas på fritids. Hela hushållets gemensamma bruttoinkomst ligger som grund för en procentuell beräkning av avgiften. Det innebär att den som har högre inkomst betalar mer för en Fritidsplats än den som har en lägre inkomst, och det har alltså ingen betydelse om barnet vistas mycket eller lite på Fritids.

Aktuellt maxtaxabelopp återfinns på skolverket.se. Du är även välkommen att ringa till oss på kontoret för Lärande för att få information om maxtaxan. Avgift debiteras 12 månader per år även under semester och annan ledighet.

När vistas mitt barn på Fritids?

Barnen får vistas på Fritids utifrån föräldrarnas arbets-/studietider inklusive eventuell restid.

Vad är "Tillfällig fritidsplats"?

Att ansöka om tillfällig fritidsplats innebär att man vill ha plats på Fritids bara under skolloven. Blankett finns på www.orsa.se, gå vidare till barnomsorg/blanketter/ansöka om tillfällig fritidsplats, eller hör av dig till placeringsassistenten för blankett.

Allmänna rutiner på Fritids

Fritidshemmet är öppet från 06.30 till 18.30. På morgonen serveras frukost och på eftermiddagen mellanmål. Om ditt barn har allergier eller andra särskilda behov som rör maten ska du anmäla det när du ansöker om plats och till din avdelning när ditt barn börjar.

Se till att ditt barn har ändamålsenliga och nammärkta kläder, samt extra ombyten.

Närvaro

Var noga med att meddela Fritidspersonalen om ditt barn är ledigt, sjukt eller följer med en kompis hem. Det är viktigt för ditt barns säkerhet och för att personalen ska kunna planera verksamheten och bemanna avdelningen på bästa sätt. Om du blir försenad från ditt arbete/skola så meddela avdelningen detta så snart som möjligt.

Ditt barn kan inte gå hem för dagen för att sedan återkomma senare samma dag.

Ditt barn är försäkrat genom Orsa kommuns försäkring under vistelsetiden, men du som förälder ansvarar för att lämna och hämta ditt barn.

Om mitt barn blir sjukt?

Om ditt barn blir sjukt så anmäl det snarast till avdelningen.

Tänk på att inte låta barn med feber eller smittsamma sjukdomar vistas i skolan eller på Fritids. Detta för att undvika att epidemier bryter ut och för att skydda andra barn som av olika anledningar är känsliga för infektioner. För magsjuka gäller den så kallade 48 timmars regeln efter det att barnet (eller du själv) senast haft utbrott måste det gå minst 48 timmar innan man får komma till Fritids igen.

Om jag blir sjuk?

Om du blir sjuk så ska du meddela detta till din avdelning redan första sjukdagen, du kommer då få information om vad som gäller rörande vistelsetider, läkarintyg och annat. Ditt barn kan vistas sina ordinarie tider på Fritids under max en månad, men med vissa begränsningar, därefter behövs läkarintyg för att kunna vistas ordinarie tider. Läs mer om detta i informationen som du får på din avdelning eller på webben.

Om ett syskon blir sjukt?

Om ett av flera barn blir sjukt, ska du anmäla att barnet inte kommer till Fritids på grund av sjukdom. När du är hemma för vård av sjukt

Behov av plats.
Skicka in ansökan
i god tid.

Placeringsassistenten
skickar information om
var och när ditt barn
fått plats.

Tacka ja till platsen
genom att fylla i och
skicka tillbaka
blanketter.

barn har friska syskon inte rätt att vistas på Fritids.

Om friska syskon har behov av att vistas på Fritids ska ansökan om plats av särskilda skäl göras, ansökan ska kompletteras med läkarintyg. Bedömning görs därefter av rektor som beslutar om plats kan erbjudas.

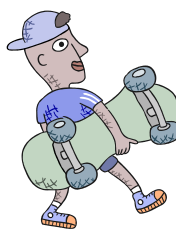
Om vi delar på oss?

Om familjen delar på sig och barnen som exempel bor växelvis hos föräldrarna ska man göra en så kallad "dubbelplacering" om båda föräldrarna är i behov av plats. Det innebär ingen skillnad i praktiken för barnet, men föräldrarna har "varsin" plats på pappret och får varsin faktura. Kostnaden för platsen fördelas proportionerligt mellan föräldrarna, det hushåll som har högre inkomst betalar högre belopp än den som har lägre inkomst. Tillsammans kan de båda fakturorna aldrig bli på ett högre belopp än vad en plats som mest kan kosta (922 kr).

För att ansöka om dubbelplacering behöver den som i dagsläget *inte* står som beräkningsgrundare skicka in en ansökan, beräkningsgrundare är den vars namn det står på fakturorna, det görs på en vanlig ansökningsblankett, märk gärna ansökan med "dubbelplacering".

Vid alla typer av förändringar ska blanketten "Förändring av adress, familjeförhållande, arbetsgivare etc.". fyllas i och skickas till placeringsassistenten.

Ditt barn
börjar på fritids...



Om jag blir arbetslös?

Om du blir arbetslös har ditt barn inte rätt att vistas på fritids, du kan däremot välja att ha platsen kvar och fortsätta betala för den om du vill, men du kan alltså inte nyttja den under den period du är arbetslös. Väljer du att säga upp platsen är uppsägningstiden en månad, under uppsägningstiden kan man välja att nyttja platsen eller inte. Tänk på att avgiften faktureras i efterhand och du kommer därför få en faktura även månaden efter att ditt barn slutat.

Om jag har oregelbunden arbetstid?

Om du som förälder har oregelbundna arbetstider kan det ibland vara svårt att rapportera både schema, inkomst och vistelsetid. Det viktigaste är att avdelningen får veta dina arbets-/studietider och vilka tider ditt barn kommer vistas på Fritids. Har man inkomster som varierar och är svåra att rapportera får man göra en uppskattning eller en genomsnittsberäkning. Man kan rapportera inkomst varje månad om det behövs, det går också att i viss mån ändra i efterhand. Vi utför slumpmässiga stickprovskontroller där vi jämför rapporterad inkomst mot taxerad inkomst, då tittar vi på inkomst för ett helt år och slår ut det på 12 månader. Det är du som förälder som ansvarar för att du angett rätt inkomst. Om du är osäker på hur du ska fylla i papper så hör av dig till placeringsassistenten.

Om jag behöver mer tid på Fritids?

Om du behöver mer tid för ditt barn på fritids för att du till exempel fått utökad sysselsättningsgrad eller nytt arbete, ska du ansöka om detta på blanketten "Ansökan om *varaktig* förändring av vistelsetid". Om ditt behov av mer tid är tillfälligt ska istället blanketten "Ansökan om *tillfällig* förändring av vistelsetid" användas. Blanketterna skickas till placeringsassistenten.

Om jag vill säga upp min plats?

Uppsägningen ska göras skriftligt på blanketten "Uppsägning av plats". Uppsägningstiden är en månad från det att din uppsägning tagits emot av placeringsassistenten, men var gärna ute i god tid om du har möjlighet. Under uppsägningstiden kan man välja att nyttja platsen eller inte. Tänk på att fakturering av förskole-/fritidshemsplats görs i efterhand. Därför kommer du få en faktura även månaden efter att ditt barn slutat.

Om du säger upp fritidsplatsen med sista vistelsedag under perioden juni-augusti för att senare återkomma till fritids igen före den 15 september samma år betalar du för *hela* perioden juni-augusti.

Utskottet för Lärande kan säga upp fritidsplatsen vid bristande betalning eller vid frånvaro mer än 15 dagar i följd utan anmälan.

Om jag inte är nöjd?

Det finns möjlighet att lämna synpunkter, klagomål eller beröm via vår webbplats. Gå in på www.orsa.se och vidare till Barn & Utbildning/ Klagomål & Synpunkter.

Alla inlägg distribueras till ansvarig för respektive verksamhet och följs upp i form av svar och eventuella åtgärder.

Du kan välja att vara anonym eller uppge ditt namn, tänk bara på att om du väljer att vara anonym kan vi inte besvara dina frågor eller bemöta dina synpunkter.

Var kan jag få mer information?

Mer information om förskolan finns på Orsa kommuns hemsida www.orsa.se, gå vidare till Barn & Utbildning.

Här kan du bland annat läsa mer om respektive Fritids, hitta våra styrdokument och Tillämpningsföreskrifter med mer detaljerad information om regler och tillämpning för Fritids.

Blanketter och broschyrer hittar du också på kommunens hemsida under Barn & Utbildning/Blanketter.

Viss information finns på flera språk, se www.orsa.se

Du är också alltid välkommen med dina frågor och funderingar till placeringsassistenten via e-post på larande@orsa.se eller på telefon 0250-55 22 11.

